

**tw**

# aktuell

Aktuelle Kurznachrichten

speed4-Schulmeisterschaft in Naumburg

Energie-Projekttag für Grundschulen

EEG-Umlage

Energiewende fordert Anstrengungen

Wenn der Wassercent kommt ...

TWN Fahrzeuge jetzt mit Aufkleber

Wasseruhren vor Frost schützen

Lebenshilfe Naumburg e.V.

Veranstaltungen und Wellness-Angebote

Weiter wachsendes Fahrzeugangebot

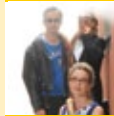
Erdgas überzeugt im ADAC-Kostencheck

Energiespartipps

Kultur und Erlebnis

Tipps für lange Winterabende

Aufruf zur Abnahme von Ökostrom



4/2011

**KUNDENMAGAZIN DER  
TECHNISCHE WERKE NAUMBURG GMBH**





### Liebe Leserinnen und Leser,

die Energiewirtschaft steht vor einem umfassenden Transformationsprozess, denn die Politik hat anspruchsvolle Ziele formuliert. Er stellt alle Teilnehmer am Energiemarkt vor bisher nicht gekannte Herausforderungen. Auf den ersten Blick sind die Stadtwerke Gewinner der Energiewende. Eine tiefere Analyse aber zeigt, dass der Energiemarkt auch für Stadtwerke in nahezu allen Bereichen der Wertschöpfungskette von der Beschaffung bis zum Vertrieb deutlich komplexer wird und erhebliche Investitionen erfordert. Nur wer in diesem Umfeld zügig die richtigen strategischen Weichen stellt, wird von der Energiewende profitieren. Mit Gründung der Servicegesellschaft Sachsen-Anhalt Süd mbH (SG SAS) haben wir Strukturen und Mitarbeiterplätze verändert, um unsere Wettbewerbsposition vor Ort zu stärken. Starten Sie deshalb mit uns in ein erfolgreiches und innovatives neues Jahr.

Alles Gute wünscht

Ihr Alfred Kraus - Geschäftsführer



### 3 KURZ NOTIERT

Aktuelle Kurznachrichten

### DIE TWN-SEITE 4

speed4-Schulmeisterschaft in Naumburg!  
Energie-Projekttagge für Grundschulen



## INHALT



### 5 DIE TWN-SEITE

EEG-Umlage  
Energiewende fordert Anstrengungen

### DIE TWN-SEITE 6

Wenn der Wassercent kommt ...  
TWN Fahrzeuge jetzt mit Aufkleber  
Wasseruhren vor Frost schützen

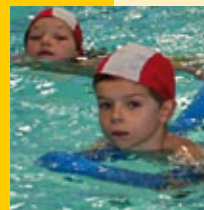


### 7 DIE VEREINSSEITE

Lebenshilfe Naumburg e.V.

### DIE WELLNESS-SEITEN 8+9

Veranstaltungen und Wellness-Angebote



### 10 DIE SONNENSEITE

Weiter wachsendes Fahrzeugangebot  
Erdgas überzeugt im ADAC-Kostencheck

### DIE GRÜNE SEITE 11

Energiespartipps



### 12+13 DIE ERLEBNISSEITEN

Kultur und Erlebnis

### DIE BUNTE SEITE 14

Tipps für lange Winterabende



### 15+16 DIE BUNTEN SEITEN

Aufruf zur Abnahme von Ökostrom in Naumburg  
Kreuzworträtsel



## AKTUELLE KURZNACHRICHTEN

### Einblicke in die Arbeitswelt

Vom 24. 10. bis zum 4. 11. und vom 7. 11. bis zum 18. 11. 2011 konnten sich Schülerinnen und Schüler aus der Sekundarschule Albert-Schweitzer als auch aus der A.-von-Humboldt-Schule im Rahmen ihres Schülerpraktikums einen Einblick in den Beruf des Anlagenmechanikers und den Beruf einer Bürokauffrau bzw. eines -kaufmanns verschaffen. Im TWN-Kundenbüro lernten die Schüler den telefonischen und persönlichen Kontakt mit den Kunden kennen, durften bei Ablage- und Sortierarbeiten helfen sowie Einblicke in die EDV-Anwenderprogramme gewinnen. Anders ging es für die gewerblichen Praktikanten mit der Berufsrichtung Anlagenmechaniker zu. Anlagenmechaniker mit der Hauptaufgabe Instandhaltung arbeiten dort, wo sich alles um Rohrleitungen, Klimaanlage oder Lüftungen, Kessel oder andere Behälter dreht und diese kontrolliert, evtl. auch repariert werden müssen. Darum durften die Schüler bei der regelmäßigen Kontrolle im Wasserwerk dabei sein, die Betriebsabläufe der Gas- und Wasser-netzmonteure kennenlernen und bei der Steuerung des Heizhausbetriebes »Am Hohen Stein« zusehen. Das 14-tägige Schülerpraktikum bot so die Möglichkeit, Interessen und Neigungen für den künftigen Beruf festzustellen.



Schüler Denis Mursabajew bei der Ablage im Kundenbüro

### Jahresablesung Strom, Gas und Wasser

Die Technische Werke Naumburg GmbH wird in der Zeit vom **1. 12. bis zum 30. 12. 2011** vorzugsweise Montag bis Freitag von **7.30 bis 20.00 Uhr** und Samstag von **8.00 bis 16.00 Uhr** die **Stichtagsablesung für die Jahresverbrauchsabrechnung 2011** durch-



**Zählerstand:** 35005 kWh  
Stelle nach dem Komma (roter Kasten) wird nicht erfasst.

**Stromzählernummer:** 00150-95-43949

führen. Wir bitten daher alle Kunden, unseren Mitarbeitern das Ablesen der Strom-, Gas- und Wasserzähler (nur Hauptwasserzähler) einschließlich der Zähler von fremd versorgten Kunden zu ermöglichen. Die zur Ablesung berechtigten Mitarbeiter aus der Servicegesellschaft Sachsen-Anhalt Süd mbH (**SG SAS**), einem gemeinsamen Tochterunternehmen der Stadtwerke Weißenfels, Merseburg und der TWN, können sich durch ihren Dienstausweis in Verbindung mit dem Personalausweis legitimieren. Das Ablesen Ihres Zählers wird Ihnen zwei Tage zuvor durch eine Postkarte angekündigt. Sollten Sie nicht persönlich anwesend sein, so hinterlassen Sie bitte die Zählerstände unter Angabe des Namens und der Zählernummer (auch des Gartengrundstücks oder der Garage) an der Haustür oder bei Ihren Nachbarn. Die Übermittlung der Zählerstände ist ebenfalls per E-Mail an:

**info@twn-naumburg.de** oder unter der Telefonnummer **(0 34 45) 755 - 164** möglich.



Musterwartungsscheck

### Neue Wartungsschecks für die Gasanlage erhältlich

Gasgeräte sollten regelmäßig gewartet werden. Diese regelmäßige Wartung sorgt für Betriebssicherheit, spart Heizkosten und trägt zur Entlastung der Umwelt bei. Wir unterstützen Sie dabei und bieten je einen Wartungsscheck im Wert von 20,00 Euro für das 1. Vertragsjahr

und 30,00 Euro für das 2. Vertragslaufjahr über das Produkt: **ENERGY-M DUO** an. Voraussetzung ist, dass das ENERGY-M Stromprodukt ENERGY-M Privat oder Business und der Heizgastarif ENERGY-M Erdgas XL und XXL (ab 12.000 kWh Jahresverbrauch) genutzt werden. Bei Abschluss eines neuen ENERGY-M DUO Vertrages erhalten Sie die neuen Wartungsschecks für das Jahr 2012 und 2013 im Kundenbüro Salzstraße 15/16 in Naumburg.



Die Malerfirma Kind beendete die Arbeiten an der Fassadengestaltung.

### Sporthalle Auenblick erhielt farbigen Anstrich

Fertiggestellt ist seit einiger Zeit der Außenanstrich an der Turnhalle in der Siedlungsstraße 45 bzw. am Auenblick. Im Auftrag von TWN hat die Malerfirma Kind die Werbebeschriftung »Danke schön!« in großen Lettern an die Wände gebracht. Mit den umfangreichen Maler- und Ausbesserungsarbeiten erscheint die Sporthalle in neuem Glanz. Mit dem Schriftzug »Dankeschön!« sagt TWN allen Kunden dafür Dank, dass sie durch ihre Treue in die Energiedienstleistungen dazu beitragen, dass der Sportbetrieb erhalten werden kann. Die rege Nutzung der Sporthalle durch Vereine, Schulen und Kindergärten beweist, wie notwendig der Erhalt der Sporthalle für Naumburg ist.

## ENERGIE ERLEBEN UND VERSTEHEN

### Großes Stadtfinale beendet speed4-Schulmeisterschaft in Naumburg!

Mit dem großen Stadtfinale endete am Samstag, dem 5. 11. 2011, die speed4-Schulmeisterschaft in Naumburg.

Fast 200 Kinder kämpften bei der Veranstaltung im Volkswagen-Partner Autohaus Possögel um die Plätze auf dem Treppchen. Als eines von Mitteldeutschlands größten Bewegungsprojekten begeisterte speed4 auch in Naumburg die Grundschüler. Nahezu 500 Besucher feuerten die Schülerinnen und Schüler nach Leibeskräften an. Der Schnellste des Wochenendes war Tim Rummeler, er verpasste mit seinen 5,150 Sekunden nur denkbar knapp die magische 5-Sekunden-Grenze im speed4-Parcours! **Glückwunsch zur schnellsten Zeit des Wochenendes, Tim!**

Hinter speed4 verbirgt sich ein Laufparcours, der über ein computergesteuertes Lichtschrankensystem eine genaue Messung verschiedener Laufdaten er-

laubt. Die Kinder schauen dabei auf eine Ampel, welche die Richtung des Laufweges vorgibt und somit Konzentration abverlangt. Der Laufweg selbst führt etwa acht Meter gerade aus, bevor an einer Wendemarke der Rückweg im Slalom beginnt. Direkt nach dem Zieldurchlauf bekommen die Kinder einen Laufbons, auf dem die Einzelzeiten Reaktion, Sprint, Wende und Slalom sowie die Gesamtzeit erfasst sind.

Über die Einzelzeiten ist eine optimale Vergleichbarkeit gegeben, was den Wettbewerbsgedanken fördert. Zudem befinden sich auf den Laufbons Partner-Logos. Sammeln die Kinder diese Logos, können sie sich kleine Überraschungen verdienen, die direkt bei den Finalveranstaltungen oder in den Filialen oder Geschäftsstellen der Partner einzulösen sind.



Tillmann Schmidt und Emilia Koos belegten den ersten Platz in der Altersklasse 1.

Die Technische Werke Naumburg GmbH hat das Projekt Speed4 »Wir bewegen Kinder« gern unterstützt, denn es animiert alle Teilnehmer zur Bewegung und es gibt keine Verlierer.

### Energie-Projekttag für Grundschulen

Die Technische Werke Naumburg GmbH hat im ENERGY-M Verbund im 1. Schulhalbjahr 2011/2012 Energie-Projekttag in den Grundschulen des Stadtwerkegebiets initiiert. In diesem Rahmen haben alle **4. Klassen** die Möglichkeit, **kostenlos** am umweltpädagogischen Unterricht der Deutschen Umwelt-Aktion e.V. ([www.umwelt-aktion.de](http://www.umwelt-aktion.de)) teilzunehmen. Die Projekttag sollen dazu beitragen, dass Schüler erkennen, dass sie sorgfältig mit Energie umgehen müssen, um die Umwelt zu schützen.

Als erste Grundschule nahm am 28. September 2011 die Uta-Grundschule teil. Unter dem Thema: »Energie erleben und verstehen«, wurden die Fragen:

- »Wie wird Energie umgewandelt?«,
- »Welche Auswirkungen hat das auf die Umwelt?« und
- »Wie können wir Energie sparen?«

von Werner Czimek beantwortet. In den zwei Schulstunden lernten die Schüler auf einfache Weise, wie eine Dampfmaschine funktioniert, wie Solarzellen Licht erzeugen und wie die Wind-



Werner Czimek beim Experimentieren mit den Schülern.

kraft genutzt wird. Zum Schluss war ein Lückentext zu beantworten, was von den Schülern beider Klassen mit Bravour gelöst wurde.

Alle weiteren Grundschulen des Stadtwerkegebietes, die sich angemeldet haben, können sich deshalb auf einen spannenden Projekttag freuen.

## INFORMATIONEN ZU ENERGIE UND KOSTEN

### EEG-Umlage

#### Mehrbelastung durch Ausbau erneuerbarer Energien wird an Stadtwerke weiter gegeben

(Naumburg, 9. November 2011) Im Sommer 2011 hat die Bundesregierung die Weichen für eine nachhaltige und zukunftsweisende Energieversorgung gestellt. Ein wesentlicher Teil dieses neuen Energiekonzepts ist der verstärkte Einsatz erneuerbarer Energien als Alternative zu fossilen Energien und Kernbrennstoffen.

Dieser von Politik und Gesellschaft gewollte Umbau des Energiesystems er-

fordert finanzielle Beiträge von allen Beteiligten.

Ein zentrales Instrument für die verstärkte Nutzung Erneuerbarer Energien ist das Erneuerbare-Energien-Gesetz (EEG). Das Gesetz schafft Anreize, indem es Mindestpreise festlegt, die für Strom aus erneuerbaren Energien gezahlt werden. Finanziert wird diese Förderung über die so genannte EEG-Umlage, die beim

Endverbraucher erhoben wird. Trotz aller Versuche der Politik, die Umlage klein zu halten, ließ sich ein Anstieg der EEG-Umlage, gerade auch wegen des fortgeschrittenen Ausbaus der erneuerbaren Energien, nicht vermeiden. So haben die Betreiber der Stromübertragungsnetze am 14. 10. 2011 die EEG-Umlage für das Jahr 2012 bekannt gegeben. Ab 1. 1. 2012 beträgt sie 3,592 Cent pro Kilowattstunde.

### Energiewende fordert Anstrengungen von allen Beteiligten

Die jährliche Anpassung der Umlage sieht das Erneuerbare-Energien-Gesetz (EEG) vor. Das Gesetz schafft Markt-anreize für eine nachhaltige Energieversorgung, indem es Mindestpreise festlegt, die für Strom aus erneuerbaren Energien gezahlt werden. Finanziert wird diese Förderung über die so genannte EEG-Umlage, die beim Endverbraucher erhoben wird. Trotz aller Versuche der Politik, die Umlage klein zu halten, ließ sich ein Anstieg der EEG-Umlage, gerade auch wegen des fortgeschrittenen Ausbaus der erneuerbaren Energien, nicht vermeiden.

Dazu Hans-Joachim Reck, der Hauptgeschäftsführer des Verbandes kommunaler Unternehmen (VKU): »Die Stadtwerke unterstützen den Ausbau der erneuerbaren Energien ohne Wenn und Aber. Er fordert erhebliche Anstrengungen und Beiträge – auch in finanzieller Hinsicht – von allen Beteiligten.«

Reck gibt zu bedenken, dass die Energiewende von den Bürgerinnen und Bürgern getragen werden müsse und diese daher nicht über Gebühr belastet werden sollten: »Obwohl wir die mit dem Ausbau der Erneuerbaren verbundenen Ziele des Klima- und Umweltschutzes mit Nachdruck unterstützen, appellieren wir dennoch an die Bundesregierung, in den

kommenden Jahren bei der Umlage mit Augenmaß zu handeln und für eine effiziente Ausgestaltung der Umlagesystematik zu sorgen. Insbesondere bei der Vermarktung der erneuerbaren Energien an der Börse gibt es Nachbesserungsbedarf.«

Die Stadtwerke verstehen sich als strategische Partner bei der Energiewende. Sie setzen vor allem auf die erneuerbaren Energien, auf Gas als Brückentechnologie

und auf die Kraft-Wärme-Kopplung (KWK). Derzeit sind mehr als 3.000 Megawatt an Erzeugungsanlagen im Bau oder im konkreten Genehmigungsverfahren. Davon entfällt ein Drittel auf den Ausbau der erneuerbaren Energien. Insgesamt wenden die kommunalen Versorger bereits 6,7 Milliarden Euro auf, und weitere Milliardeninvestitionen werden dazu kommen.

(Quelle: VKU)



Biogasanlage in Flemmingen

## INFORMATIONEN ZU ENERGIE UND KOSTEN

### Wenn der Wassercent kommt ...

#### Kabinett bringt Wassercent auf den Weg

Das Kabinett hat am 25. Oktober 2011 in erster Lesung den Entwurf einer Verordnung zur Erhebung eines Wasserentnahmeentgeltes beschlossen. Damit kann der Entwurf in die Anhörung gehen. Die Verordnung soll Anfang kommenden Jahres in Kraft treten.

Landwirtschafts- und Umweltminister Dr. Hermann Onko Aeikens sagte, das Wasserentnahmeentgelt würde bereits in den meisten Bundesländern erhoben. Nur vier Bundesländer (Thüringen, Hessen, Bayern, Rheinland-Pfalz) machen noch eine Ausnahme. Angesichts der angespannten finanziellen Situation des Landes sei es gegenüber den Geberländern kaum darstellbar, wenn Sachsen-Anhalt weiterhin auf die Erhebung und die damit verbundene Haushaltsentlastung verzichtet. Er rechne im Jahr mit etwa zehn Mio. Euro Einnahmen.

Aeikens: »Damit können jährlich 30 Mio. EU-Gelder für Sachsen-Anhalt gebunden werden. Das ist Geld, mit dem wir vor allem Deiche sicher machen können.« Der Wassercent wird generell erhoben für das Entnehmen oder Ableiten von Wasser aus oberirdischen Gewässern und das Entnehmen, Zutagefördern, Zutageleiten oder Ableiten von Grundwasser. Aeikens sagte, der Kleingartenbesitzer würde nicht von der Verordnung berührt, da der Entwurf eine Bagatellgrenze von 3.000 Kubikmetern pro Kalenderjahr oder bei einem zu entrich-

tenden Entgeltbetrag von 100 Euro vorsehe. Die Belastung für die Industrie sei im Schnitt nicht kleiner oder größer als in anderen Bundesländern. Aeikens: »Wasser ist ein wertvolles Gut. Und Dinge, die Wert haben, sind auch ansonsten nicht kostenlos zu haben.«

Die Bürger müssen nur in sehr geringem Umfang mit Preissteigerungen bei Wasser rechnen. Bei einem Durchschnittsverbrauch von 33 Kubikmetern Wasser je Einwohner machen die Mehrkosten etwa 2 Euro im Jahr aus. Die Entgeltsätze sind abhängig vom Verwendungszweck. Sie betragen z.B. bei der Entnahme für die öffentliche Wasserversorgung: 0,004 Euro je m<sup>3</sup>. Der Text des Verordnungsentwurfs kann auf den Internet-Seiten des Ministeriums nachgelesen werden ([www.mlu.sachsen-anhalt.de](http://www.mlu.sachsen-anhalt.de)).

Zuständig für die Festsetzung und Einziehung des Wasserentnahmeentgeltes ist das Landesverwaltungsamt (Festsetzungsbehörde). Die Festsetzungsbehörde setzt das Wasserentnahmeentgelt durch schriftlichen Verwaltungsakt gegenüber dem Entgeltspflichtigen fest. Davon kann also auch die Technische Werke Naumburg GmbH als Wasserversorger betroffen sein. Dazu muss allerdings erst die Verordnung vom Kabinett im Dezember verabschiedet sein und ein entsprechender Bescheid eingehen.

(Quelle: Presse- und Informationsamt der Landesregierung Sachsen-Anhalt)



Spätherbst an der Saale

### TWN Fahrzeuge jetzt mit Aufkleber



Seit kurzem fahren die Dienstfahrzeuge der Technische Werke Naumburg GmbH mit dem Aufkleber: Servicegesellschaft Sachsen-Anhalt Süd mbH - Tochterunternehmen der Stadtwerke Merseburg, TWN und der Stadtwerke Weißenfels durch das Naumburger Versorgungsgebiet. Der Vorgang hat seine Richtigkeit, da die Servicegesellschaft (SG SAS) als Dienstleister für die Stadtwerke agiert und die bisherigen Mitarbeiter aus den Stadtwerken bereits in der Servicegesellschaft Sachsen-Anhalt Süd mbH arbeiten.



### Wasseruhren vor Frost schützen

Die TWN macht in Hinblick auf die winterlichen Minustemperaturen alle Hauseigentümer darauf aufmerksam, die Hauswasserzähler vor Frost zu schützen. Im Keller sollten Türen als auch Fenster geschlossen bleiben und nofalls die Wasseruhr mit Dämmmaterial versehen werden, um ein Einfrieren des Zählers zu verhindern. Installationen in Schächten und Baugruben sollten besonders mit ausreichend Dämmstoffen versehen sein. Nach den Allgemeinen Versorgungsbedingungen haftet der Eigentümer bei Frostschäden an Wasserzählern und Installationsleitungen. Fragen zu den Vorkehrungsmaßnahmen können an TWN unter 7 55 - 180 gerichtet werden.

## SELBSTHILFEVEREINIGUNG

## Eltern-, Fach- und Trägerverband für Menschen mit geistiger Behinderung und ihre Familien

Den gemeinnützigen Verein gibt es seit 1990 in Naumburg und er hat Enormes geleistet. Über 100 Mitglieder, Förderer, stille Mitglieder und unzählige Freunde unterstützen die Ziele des Vereins, helfen mit Spenden oder einer stillen Mitgliedschaft. Doch es können gern noch mehr werden, denn die Menschen mit geistiger Behinderung möchten gleichberechtigt am Leben in der Gesellschaft teilnehmen. Sie möchten ein zu Hause, eine erfüllende Arbeit, Freizeit und Freunde. Integration ist für sie und uns gleichermaßen wichtig.

**Am Anfang steht das Kennenlernen.**  
[www.lebenshilfe-naumburg.de](http://www.lebenshilfe-naumburg.de)

Ziel des Vereins ist es, geistig behinderte Menschen von Geburt an zu betreuen. Eng arbeitet er mit dem Klinikum Burgenlandkreis, niedergelassenen Ärzten, ambulanten Diensten, Behörden und Ämtern zusammen. Das Miteinander stärkt nicht nur den Verein, zusammen mit dem Interesse der Bevölkerung verbessert es das Leben der Menschen ganz wesentlich.

Der Verein unterhält die verschiedensten Wohnstätten, die ganz auf die Bedürfnisse abgestimmt sind.

### »Haus am Wald«, Kleinjena

Die Wohnstätte ist ein zweistöckiges, barrierefreies und funktionales Gebäude, das Raum für vier Wohngemeinschaften mit je acht Bewohnern bietet. Es liegt ruhig neben ausgebauten Rad- und Wan-

derwegen und bietet viele Entspannungsmöglichkeiten.

### »Haus Raschstraße«

Das Intensiv Betreute Wohnen bietet erwachsenen Menschen die Möglichkeit, in Kleinstwohngruppen ein Leben so selbstbestimmt und individuell wie möglich zu gestalten.

Das Ambulant Betreute Gruppenwohnen und Einzelwohnen fördert durch pädagogisches Arbeiten die Selbstständigkeit der Menschen trotz Behinderung.

### Tagesgruppe Senioren und Frühförderung

#### »Haus Friedensstraße«

Die gute Lage und die großzügig geschnittenen Räume, die eine multifunktionale Nutzung ermöglichen, machen das Haus so wertvoll für Kinder mit Auffälligkeiten, dies können zu früh geborene Kinder oder Kinder mit und ohne Behinderung sein. Das angenehme Umfeld sowie die abwechslungsreiche Freizeitgestaltung bietet allen vielfältige Sozial- und Lernerfahrungen. Hier werden Familien bedürfnisorientiert unterstützt. Alt und Jung - in einem Haus!

### Kinder-Eltern-Zentrum

#### »Domspatz«

Die integrative Einrichtung hat drei unterschiedliche Standorte. Die Kapazität der Bereiche umfasst ca. 30 bis 40 Kinder von 0 bis 3 und von 3 bis 6 Jahren. Die neue Kinderkrippe mit Eltern-Kind-Zentrum wurde erst in diesem Jahr einge-

weiht. Zudem gibt es die Schülerbetreuung für Kinder von 6 bis 14 Jahren mit ca. 50 Kindern, davon ca. 25 integrativ.

### Integrative Kita »Am Holländer«

Kinderkrippe, Kindergarten und Schülerbetreuung sind in der komplett sanierten und barrierefreien Einrichtung untergebracht.

### »Haus Bergstraße«, Bad Kösen

Zur Erweiterung des Familienunterstützenden Dienstes im »Haus Friedensstraße« entsteht zurzeit in der Bergstraße in Bad Kösen eine weitere Einrichtung.

Der Geschäftsführer des Vereins, Herr Dorsch, ist gebürtiger Naumburger und für ihn ist es selbstverständlich, Strom, Wasser und Gas von der Technische Werke Naumburg GmbH zu beziehen, denn gern unterstützt er das Miteinander auch im wirtschaftlichen Bereich.



Markt 3 · 06618 Naumburg

Geschäftsstelle und Verwaltung

Telefon: (0 34 45) 70 28 28

Telefax: (0 34 45) 70 28 02

Pädagogische Gesamtleitung

Telefon: (0 34 45) 78 10 471

Telefax: (0 34 45) 70 28 02



Gemeinsames Malen im »Haus am Wald«



Kinder-Eltern-Zentrum von außen ...



... und von innen.



### ÖFFNUNGSZEITEN

Montag-Freitag	10.00 - 21.30 Uhr
Samstag	9.00 - 22.00 Uhr
Sonn- und Feiertag	9.00 - 20.00 Uhr

## SPASS, SPORT UND WELLNESS IM BULABANA

### Schwimmspaß gibt Sicherheit

#### Im Februar beginnen wieder die beliebten Kinderschwimmkurse.

Ziel dieses Kurses ist es, den Kindern eine gewisse Sicherheit im Wasser zu ermöglichen und die Seepferdchen-Prüfung erfolgreich abzulegen. Dabei ist das Alter von 6 Jahren optimal für das Kind, denn entsprechende Anforderungen an die Kinder in puncto Kraft, Ausdauer und Konzentration sind dann überwiegend vorhanden. Alle Teilnehmer sollten im Vorfeld schon einige Erfahrungen mit dem Medium Wasser gesammelt haben (Wassergewöhnung).

Der Kinderschwimmkurs kostet 100,00 Euro inkl. Eintritt für das Kind und wird einmal wöchentlich ein Schulhalbjahr lang (bis Juli 2012) – außer an Feiertagen und während der Ferien – durchgeführt.

### Wir sagen danke!

#### Seit 1976 lehrt Frau Antje Kersten vor allem den Kindern – aber auch Erwachsenen – das Schwimmen. Und das ehrenamtlich!

Wer Frau Kersten kennt, weiß, dass sie mit Leidenschaft dabei ist – viermal wöchentlich drei Stunden – drei Kinderschwimmkurse – das Vereinstraining für Kinder und Erwachsene der Vereine Wasserwacht e.V. und SSV-Alemania e. V. An manchen Tagen ist das eine physische, psychische und logistische Meisterleistung.

Allein ist es nicht möglich, alle Kinder im Auge zu haben und Einzelnen eine Hilfestellung zu geben. Deshalb stehen ihr zwei Rettungsschwimmer/Übungsleiter zur Seite und natürlich ist die Tochter dabei!

Am schwierigsten sind die ersten Stunden, da kullert schon mal eine Träne. Doch bisher hat es Frau Kersten immer geschafft, den Kindern die Angst zu nehmen, sie zu motivieren und ihnen den Spaß am kühlen Nass näher zu bringen. Meist kommen alle schon nach der ersten Stunde gern zu ihr und viele legen nach dem Seepferdchen noch weitere Schwimmstufen ab.

Da ihr Mann im bulabana arbeitet, ist es nahezu selbstverständlich, dass auch er sich mit engagiert – ein Familien-Ehrenamt!

### Veranstaltungstipp

#### Sauna-Brunch am 4. Dezember

Entspannen und Schlemmen! Jeder, der gern mal die Seele baumeln lässt und seinen Gaumen verwöhnt, darf den Sauna-Brunch im bulabana am 4. Dezember nicht verpassen.

Von 10.00 bis 14.00 Uhr können die Feinschmecker am vielfältigen Frühstücks- und Mittagsbuffet schlemmen.

Zu jeder vollen Stunde besteht für die Saunagäste in der Blockhaussauna die Möglichkeit, einen Spezialaufguss zu genießen oder auch einfach im Caldarium zu relaxen.

Es gelten die normalen Eintrittspreise, zuzüglich 7,00 Euro Aufschlag. Als kleines Bonbon erhält jeder Brunch-Gast eine Bonuskarte zum Punkte sammeln.

### Die Geschenkidee

#### Lassen Sie Ihre Liebsten verwöhnen!

Verschenken Sie Wohlbefinden, Erholung, Gesundheit, Fitness und Spaß in Form eines Wertgutscheins. Für Kurzentschlossene öffnen wir vom 20. bis 23. Dezember von 14.00 bis 19.00 Uhr zusätzlich eine Gutscheinkasse.

www.bulabana-naumburg.de



## DAS BESONDERE ERLEBNIS

### Tauchen Sie ein ...

... in das Wellness-Paradies des bulabana und lassen Sie sich verwöhnen mit dem Wertvollsten des Weines, dem Traubenkernöl.

Den Alltag unterbrechen, wieder zu sich selbst finden, sich spüren, Energie aufftanken, Gutes tun für Körper, Seele und Geist – das sind die Augenblicke der Seligkeit, die uns stärken und beflügeln für die alltäglichen Anforderungen in Beruf und Familie.

Im Dezember haben wir für Sie ein besonderes Highlight zusammengestellt.

Tauchen Sie ein in ein anspruchsvolles Wellness-Erlebnis und lassen Sie sich entführen in das Reich natürlicher Schönheit und erholsamer Entspannung.



#### Unser Angebot für Sie:

### Weihnachtlicher Wunderwald

Entscheiden Sie sich zwischen drei verschiedenen Behandlungen:

- Vino-Stone-Rücken Massage oder
- Körperbehandlung mit Wein-Gelee oder
- Körperbehandlung mit Traubenkern-Chutney (Peeling)

Als Abschluss bekommen Sie eine Entspannungsbehandlung in der Warmwasserschwebeliege.

**Angebotspreis: 30,00 Euro**



Flemminger Weg 156  
06618 Naumburg  
Telefon: (0 34 45) 77 99 - 0  
info@wellana.de · www.wellana.de

#### ÖFFNUNGSZEITEN SAUNA

Montag-Freitag	10.00 - 22.30 Uhr
Samstag	9.00 - 22.30 Uhr
Sonntag	9.00 - 20.00 Uhr
Dienstag ist Damensauna	

#### ÖFFNUNGSZEITEN WELLANA

Montag-Samstag	12.00 - 20.00 Uhr
Sonntag	12.00 - 18.00 Uhr

Vino-  
Therapie





## INFORMATIONEN ZUM THEMA »ERDGAS«

### Weiter wachsendes Fahrzeugangebot

Mit Skoda und Seat planen zwei weitere Marken den Einstieg in den Erdgasautomarkt.

Die diesjährige IAA hat mit einer Vielzahl von Premieren im Bereich der Erdgasfahrzeuge Lust auf das kommende Modelljahr mit Neuheiten von Audi, Fiat, Mercedes-Benz, Opel und Volkswagen gemacht. Nur wenige Wochen nach der wichtigsten internationalen Automesse haben nun auch Skoda und Seat kundgetan, ab 2012 Kleinwagen mit Erdgasantrieb anzubieten. Das ist Teil der von Volkswagen angekündigten Modelloffensive im Erdgasbereich. Nicht nur der neue VW up! kommt mit dem alternativen Antrieb auf den Markt. Auch die Schwestermarken Seat und Skoda planen für ihre Kleinwagen, welche auf dem VW basieren,



Foto: Seat



Foto: Skoda

eine Erdgas-Version. Skoda Citigo und Seat Mii heißen die Kleinen aus Tschechien und Spanien. Sie sehen dem up! grundsätzlich ähnlich und sind ebenso klein und wendig wie das Wolfsburger Vorbild. Die Motoren von up!, Citigo

und Mii sind im Wesentlichen identisch. So gibt Seat für den Erdgas-Mii einen CO<sub>2</sub>-Wert von 86 g/km an, der dem des Erdgas-up! entspricht. Ab Frühjahr bzw. Frühsommer 2012 sind Citigo und Mii erhältlich. (Text: Erdgas Mobil)

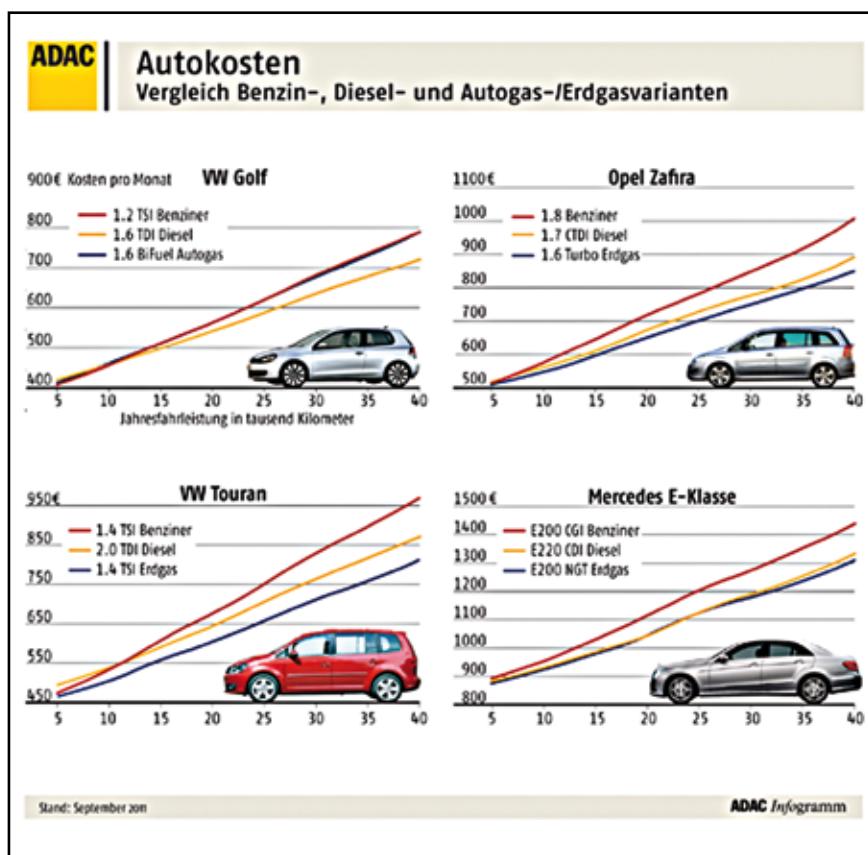
### Erdgas überzeugt im ADAC-Kostencheck

Einsparungen von mehr als 100 Euro im Monat sind möglich.

#### Benzin, Diesel, ERDGAS oder Autogas – womit fährt man am günstigsten?

Diese Frage hat der ADAC in einem Kostenvergleich untersucht und kam zu dem Ergebnis: Mit ERDGAS ist man besonders sparsam unterwegs. Das gilt für alle drei untersuchten Fahrzeuge, die es mit Benzin-, Diesel- und Erdgasantrieb gibt. Der VW Touran auf Erdgasbasis ist in dem Kostenvergleich das günstigste Modell. Vielfahrer mit 30.000 oder mehr Kilometern im Jahr können über 100 Euro im Monat sparen. Grund sind unter anderem die niedrigen Kraftstoffkosten und der geringe Verbrauch. Der ADAC hat jedoch auch Kosten für Versicherung, Wartung und neue Reifen sowie den Wertverlust berücksichtigt. Bei der Mercedes-Benz E-Klasse liegen das Diesel- und das Erdgas-Modell im Kostenvergleich nah beieinander. Das gute Abschneiden des Diesels könnte jedoch durch weiter steigende Spritpreise schon bald relativiert werden.

(Text: Erdgas Mobil)



## DIE GRÜNE SEITE

## Energiespartipps

**Die richtige Raumtemperatur – was Sie beachten sollten**

Das Heizen verschlingt rund 70 % der Energie eines Haushaltes. Wer dabei auf die richtige Raumtemperatur achtet, kann den Anteil verschwendeter Energie senken. Jedes Grad weniger spart etwa sechs Prozent Heizkosten. Die ideale Raumtemperatur für den Wohn- und Arbeitsbereich beträgt 20 °C.

Nicht alle Räume müssen die gleiche Temperatur aufweisen. In der Küche reichen 18 °C aus, da hier Geräte wie der Herd oder der Geschirrspüler mitheizen. In Bad und Flur sind 18 °C, im Schlafzimmer 16 °C ausreichend.

Nachts und bei längerer Abwesenheit können Sie die Temperatur um 5 °C absenken.

Eine bessere Temperaturregulierung erreichen Sie durch elektronische Thermostatventile.

Achten Sie darauf, dass Ihre Heizkörper nicht von Möbeln verstellt oder von Vorhängen verdeckt werden. Thermostatventile messen die Raumtemperatur und regulieren die Wärmezufuhr. Sind sie verdeckt, kommt es zu Fehlmessungen.

Kippen Sie die Fenster zum Lüften nicht nur an, sondern lüften Sie – nie länger als zehn Minuten und bei abgeschalteter Heizung – mehrmals täglich kräftig durch, wenn möglich in mehreren Räumen gleichzeitig.

**Elektronisch reguliert zum günstigen Wohlfühlklima**

Wie hoch die Heizkosten ausfallen, hängt auch vom Verhalten der Bewohner ab: Wer ungenutzte Räume kon-

sequent kühler hält, beim Lüften stets die Heizung abdrehen oder nachts die Raumtemperatur senkt, kann pro Jahr einiges sparen.

Aber wer ist schon so konsequent und hat seine Heizung immer im Blick? Elektronische Thermostatventile bieten die Lösung: Sie lassen sich zeitlich programmieren oder erkennen per Sensor, wann es Zeit zum Auf- und Abdrehen des Heizkörpers ist. Sind die Bewohner tagsüber nicht zu Hause, bleibt die Heizung aus. Erst kurz vor der Rückkehr werden die Räume aufgeheizt. Morgens ist die Küche pünktlich zum Frühstück warm, nachts senkt sich die Temperatur im Wohnzimmer automatisch ab – ohne dass die Bewohner aktiv werden müssen. Je nach Modell lassen sich die elektronischen Thermostatventile zudem mit einem Fensterkontakt versehen. So schließt sich das Ventil von allein, sobald das Fenster geöffnet wird. Wenn zusätzlich die Heizanlage dem Stand der Technik entspricht, haben hohe Heizkosten keine Chance mehr.

Die Initiative Erdgas pro Umwelt (IEU) empfiehlt für die private Wärmeerzeugung die hocheffiziente Erdgas-Brennwerttechnik. Die modernen Thermen haben Wirkungsgrade von nahezu 100 Prozent. Das bedeutet: Das Gas, das verbrennt, wird fast komplett zu Wärme umgewandelt.

(Quelle: Initiative Erdgas pro Umwelt)

**Mit einem Euro zum Klimaschutz Was kostet ein Kilogramm CO<sub>2</sub>?**

Beim Austausch einer alten Heizanlage gegen eine moderne Erdgas-Brennwertheizung lässt sich das genau beziffern: Gerade einmal 1,08 Euro müssen investiert werden, um den persönlichen CO<sub>2</sub>-Ausstoß um ein Kilogramm des klimaschädlichen Treibhausgases zu senken. Die Gesamtinvestition für die neue Heizungsanlage liegt bei rund 7.500 Euro und ist damit eine sehr günstige Form der energetischen Sanierung. Die Kosten für die Dämmung eines

Einfamilienhauses belaufen sich auf 30.000 bis 50.000 Euro, was umgerechnet bis zu neun Euro für jedes gesparte Kilogramm CO<sub>2</sub> entspricht. Die neue Heizung macht sich zudem sehr schnell bezahlt. Laut der Initiative Erdgas pro Umwelt (IEU) rechnet sie sich allein durch die gesenkten Heizkosten bereits nach weniger als sieben Jahren. Anschließend lässt sich die Ersparnis als Plus auf dem Haushaltskonto verbuchen. Klimaschutz und Geld sparen gehen somit beim Heizungsaustausch Hand in Hand.

(Quelle: Initiative Erdgas pro Umwelt)

**Initiative HAUSGERÄTE+ Gerätetausch lohnt sich. Wir sagen Ihnen warum.**

Kühlschrank, Waschmaschine und Co. sind unverzichtbare Helfer – durchschnittlich vier Elektro-Großgeräte stehen in jedem der rund 40 Mio. Haushalte in Deutschland. Zusammen sind sie für rund ein Drittel des privaten Stromverbrauchs verantwortlich.

Der Stromverbrauch von neuen Haushaltsgeräten hat sich mit den Jahren deutlich reduziert. Das freut nicht nur die Umwelt, sondern schont auch den Geldbeutel.

Doch Neugeräte sind nicht nur sparsamer, sie bieten auch jede Menge Extras, die das Kühlen, Gefrieren, Waschen, Trocknen, Geschirrspülen oder Kochen besser und angenehmer machen. Es lohnt sich also doppelt, ein ineffizientes Altgerät auszutauschen.

Die Initiative HAUSGERÄTE+ hat es sich zum Ziel gemacht, Kriterien für den Neukauf und Entscheidungshilfen für den vorgezogenen Austausch zu liefern – neutral und herstellerübergreifend. Aber auch Tipps und Informationen rund um Hausgeräte, Nutzung und das Energielabel helfen, Energie im Haushalt möglichst effizient zu nutzen.

Die Initiative HAUSGERÄTE+ wird von HEA, ZVEI, der Hausgeräteindustrie sowie der Energiewirtschaft getragen.

[www.hausgeraete-plus.de](http://www.hausgeraete-plus.de)

## KULTUR UND ERLEBNIS

## Veranstaltungen in der Advents- und Weihnachtszeit sowie im neuen Jahr

■ **Naumburger Weihnachtsmarkt****26. 11.–19. 12. 2011**Mo-Do 10.00–19.00 | Fr-Sa 10.00–21.00 Uhr |  
So 13.00–19.00 Uhr

Im Juli 1329 verlieh der Bischof Heinrich den Naumburger Bäckern das Innungsrecht. Die Naumburger Bäcker hatten im Gegenzug dem Bischof neben anderen Entschädigungen zu Weihnachten zwei lange weiße Brote, genannt Stollen, zu liefern. In dieser Urkunde, die heute im Naumburger Stadtarchiv aufbewahrt wird, findet sich erstmalig die Bezeichnung »Stollen« in schriftlicher Form. Auf dem kleinen gemütlichen Weihnachtsmarkt erinnert die »Stollenszene« an diese historische Begebenheit.

■ **Führungen****Öffentliche Stadtführungen**Januar bis März Sonntag jeweils 10.30 Uhr  
ab Domplatz**Naumburger Adventsgeschichten**Adventssamstage | 10.30+14.00 Uhr ab Dom  
Adventssonntage | 10.30 Uhr ab Dom**Nachtwächterführungen**

Freitag, 27. 1. und 24. 2. 2012, 19.30 Uhr

■ **Adventsgeschichten**■ **Samstag, 3. 12. 2011**10.30+14.00 Uhr | **Naumburger Advents-**  
**geschichten – weihnachtliche Stadtführung**  
Treffpunkt Domplatz13.00 Uhr | **Wanderung zum Weihnachts-**  
**markt nach Flemmingen** | inkl. Glühwein  
Treffpunkt Bürgergarten17.00 Uhr | **Fackelwanderung »Vom Bür-**  
**gergarten zur Altstadt«** | inkl. Glühwein  
Treffpunkt Bürgergarten■ **Sonntag, 4. 12. 11**10.30 Uhr | **Naumburger Advents-**  
**geschichten – weihnachtliche Stadtführung**  
Treffpunkt Domplatz13.00 Uhr | **Wanderung zum Weihnachts-**  
**markt nach Großjena** | inkl. Glühwein  
Treffpunkt Hallescher Anger15.00 Uhr | **»Rapunzel«** | Theaterstück mit  
Poeta Historica  
Markt 6■ **Sonntag, 4. 12. 2011** | 17.00 Uhr |

Stadtkirche St. Wenzel

**Adventskonzert**

David Franke, Orgel

■ **Gewölbe, Türme und Kapellen****10.–11. 12. 2011** | 13.00–18.00 Uhr

Erleben sie Adventsstimmung einmal anders in elf Gewölben, Türmen und Kapellen und lassen sie sich bei einer Gewölbeführung, einer Führung von Turm zu Turm oder bei einer Kapellenführung mit anschließendem Konzert das weihnachtliche Naumburg näher bringen.

■ **Advent in den Weinbergen****17.–18. 12. 2011** | ab 10.00 Uhr

Romantisch, märchenhaft und geheimnisvoll bilden die Naumburger und Roßbacher Weinberge die Kulisse für ein besonderes Weihnachtserlebnis. Sie haben die Gelegenheit bei einem gemütlichen Adventsspaziergang die winterlichen Weinberge entlang bei uns einzukehren und sich am Kaminfeuer auf das Weihnachtsfest einzustimmen.

■ **Samstag, 31. 12. 2011** | 21.00 Uhr |

Stadtkirche St. Wenzel

**Festliches Orgelkonzert zum Jahreswechsel**

David Franke, Orgel

■ **Samstag, 14. 1. 2012** | 19.30 Uhr |

Hotel »Zur Alten Schmiede«, Burgenlandsaal

**»Romantische Viola«**Claudia Wahlbuhl, Viola und Irina Krümming,  
Klavier

Werke von deutschen und russischen Roman-  
tikern wie Schubert, Brahms, Glinka,  
Dargomyschski u.a.

■ **Samstag, 11. 2. 2012** | 19.30 Uhr |

Hotel »Zur Alten Schmiede«, Burgenlandsaal

**»Vorboten des Frühlings«**

Programm Flöte-Gitarre  
mit Wolfgang Auer und Klaus Jäckle  
Werke von C. P. E. Bach, Liebermann, Mozart,  
Lorenzo, Albéniz und Schubert

■ **144 Jahre Naumburger Taubenmarkt****14. und 28. 1. 2012** | 6.00–12.00 Uhr |

Marktplatz

**11.+25. 1. 2012** | 6.00–12.00 Uhr |

Marktplatz



## Naumburger Dom

■ **Sa, 3. 12. 2011** | 18.00 Uhr | Dom**2. Musikalische Adventsvesper**Adventliche Orgelmusik  
Eintritt frei, Spende erbeten■ **Sa, 10. 12. 2012** | 18.00 Uhr | Dom**3. Musikalische Adventsvesper**Naumburger Kammerchor  
Eintritt frei, Spende erbeten■ **Sa, 17. 12. 2012** | 18.00 Uhr | Dom**4. Musikalische Adventsvesper**Weihnachtliche Instrumentalmusik  
Eintritt frei, Spende erbeten■ **So, 18. 12. 2012** | 10.00 Uhr |

Marienkirche am Dom

**Kantatengottesdienst**Naumburger Domchor und Domkammer-  
orchester  
Eintritt frei, Spende erbeten■ **So, 18. 12. 2012** | 16.00 Uhr |

Marienkirche am Dom

**Weihnachtsliederingen**Naumburger Domchor und Domkammer-  
orchester  
Eintritt frei, Spende erbeten■ **Fr–So, 3.–5. 2. 2012** | 17.30 Uhr | Dom**Winterzauber Romanik**Sonderführung »Sinnes-Wandel(n) in der  
Romanik – Taschenlampenführung«■ **Mo, 6. 2. 2012** | 10.00 Uhr**Ferienaktion in der KinderDomBauhütte**

Thema: »Winter zaubert Steinmetzkunst«

■ **Di, 7. 2. 2012** | 10.00 Uhr**Ferienaktion in der KinderDomBauhütte**

Thema: »Das Geheimnis des Pergaments«

■ **Mi, 8. 2. 2012** | 10.00 Uhr**Ferienaktion in der KinderDomBauhütte**

Thema: »Lichtblick Romanik«

■ **Do, 9. 2. 2012** | 10.00 Uhr**Ferienaktion in der KinderDomBauhütte**

Thema: »Säulen zum Lesen«

■ **Fr, 10. 2. 2012** | 10.00 Uhr**Ferienaktion in der KinderDomBauhütte**Thema: »Heilige und die Reliquien – wo sind die  
Geheimverstecke?«■ **Fr–So, 16.–18. 3. 2012** | Dom und Stadt**UTA-Treffen**mit umfangreichem Programm  
Anmeldung: Touristinformation Naumburg,  
Tel.: (0 34 45) 27 31 25, tourismus@naumburg.de

## KULTUR UND ERLEBNIS

### Theater Naumburg | [www.theater-naumburg.de](http://www.theater-naumburg.de)

#### ■ **Pettersson kriegt Weihnachtsbesuch**

Figurentheater für Kinder ab 4

- **Do, 1. 12. 2011** | 9.30 Uhr | Saal
- **Di, 6. 12. 2011** | 9.30 Uhr | Saal
- **Mi, 7. 12. 2011** | 9.30 Uhr | Saal
- **Do, 8. 12. 2011** | 9.30 Uhr | Saal
- **So, 18. 12. 2011** | 15.00 Uhr | Saal
- **Mo, 19. 12. 2011** | 9.30 Uhr | Saal
- **Di, 20. 12. 2011** | 9.30 Uhr | Saal
- **Mi, 21. 12. 2011** | 9.30 Uhr | Saal
- **Mo, 26. 12. 2011** | 15.00 Uhr | Saal

#### ■ **Die Zauberflöte oder**

##### **Die Jagd nach dem Hohen C**

Eine Vorstadt-Oper nach Wolfgang Amadeus Mozart

- **Fr, 2. 12. 2011** | 19.30 Uhr | Saal
- **Sa, 3. 12. 2011** | 19.30 Uhr | Saal
- **So, 11. 12. 2011** | 17.00 Uhr | Saal
- **Do, 29. 12. 2011** | 19.30 Uhr | Saal
- **Fr, 3. 2. 2012** | 19.30 Uhr | Saal

#### ■ **Ach, die Welt ist so geräumig, ...**

Ein Wilhelm-Busch-Abend im Foyer

- **So, 4. 12. 2011** | 17.00 Uhr
- **Fr, 16. 12. 2011** | 19.30 Uhr
- **Fr, 30. 12. 2011** | 19.30 Uhr

#### ■ **Do, 8. 12. 2011** | 19.30 Uhr | Saal | Gastspiel **Nachtlicht – Songs für einen Winterabend** Weihnachtskonzert

#### ■ **Gefährliche Liebschaften**

Schauspiel nach dem Briefroman von Choderlos de Laclos | Hotel »Zur Alten Schmiede«

- **Fr, 9. 12. 2011** | 19.30 Uhr
- **Sa, 10. 12. 2011** | 19.30 Uhr
- **Do, 22. 12. 2011** | 19.30 Uhr
- **Fr, 20. 1. 2012** | 19.30 Uhr
- **Sa, 21. 1. 2012** | 19.30 Uhr
- **Sa, 4. 2. 2012** | 19.30 Uhr

#### ■ **Frau Holle**

Erzähl-Figurentheater für Kinder ab 4

- **Di, 13. 12. 2011** | 9.30 Uhr | Foyer
- **Mi, 14. 12. 2011** | 9.30 Uhr | Foyer
- **Do, 15. 12. 2011** | 9.30 Uhr | Foyer
- **Di, 27. 12. 2011** | 15.00 Uhr | Foyer
- **Mi, 28. 12. 2011** | 15.00 Uhr | Foyer
- **So, 22. 1. 2012** | 15.00 Uhr | Foyer
- **Di, 24. 1. 2012** | 9.30 Uhr | Foyer
- **Mi, 25. 1. 2012** | 9.30 Uhr | Foyer

#### ■ **Lügen schafft's Amt**

Magdeburger Zwickmühle Sondergastspiel | Kartenpreis 18,00 Euro

- **Mi, 14. 12. 2011** | 19.30 Uhr | Saal
- **Do, 15. 12. 2011** | 19.30 Uhr | Saal

#### ■ **Sa, 17. 12. 2011** | 19.30 Uhr | Saal **Nosferatu. Ein Nachtstück**

Nach Motiven von Bram Stokers »Dracula«

#### ■ **Sa, 31. 12. 2011** | 17.00+20.00 Uhr | Saal **Drei Herzen im Zweiviertelakt** Silvesterkonzert | Sondergastspiel Preis 25,00 Euro

#### ■ **Die 39 Stufen**

Kriminalkomödie von John Buchan und Alfred Hitchcock

- **Fr, 13. 1. 2012** | 19.30 Uhr | Saal
- **Sa, 14. 1. 2012** | 19.30 Uhr | Saal
- **Fr, 27. 1. 2012** | 19.30 Uhr | Saal
- **Sa, 28. 1. 2012** | 19.30 Uhr | Saal

#### ■ **Do, 19. 1. 2012** | 19.30 Uhr | Saal **Auf die 12**

Kabarett academixer, Leipzig | Sondergastspiel  
Preis 18,00 Euro

#### ■ **Lillis Abenteuer im Märchenliederwald** Liedertheater zum Hören, Sehen und Mitmachen für Kinder ab 3

- **Mi, 1. 2. 2012** | 9.30 Uhr | Saal
- **Do, 2. 2. 2012** | 9.30 Uhr | Saal
- **So, 5. 2. 2012** | 15.00 Uhr | Saal

#### ■ **Do, 2. 2. 2012** | 19.30 Uhr | Foyer **Literarische Landschaften – Fritz Stern u. a. Autorenstimmen**

Lese-Vortragsreihe über Literaturklassiker von morgen

#### ■ **Sa, 11. 2. 2012** | 17.00 Uhr | Foyer **Theatermensen im Gespräch – Der Schimmelreiter** Premierenvorschau

#### ■ **Der Schimmelreiter**

Schauspiel nach der gleichnamigen Novelle von Theodor Storm

- **Sa, 18. 2. 2012** | 19.30 Uhr | Saal |  
Premiere
- **Di, 21. 2. 2012** | 10.00 Uhr | Saal
- **Mi, 22. 2. 2012** | 10.00+17.00 Uhr | Saal
- **Fr, 24. 2. 2012** | 19.30 Uhr | Saal
- **Sa, 25. 2. 2012** | 19.30 Uhr | Saal

#### **Theater-Aktionswoche**

Das Theater Naumburg lädt Schulen und Kindergärten zu einem »Blick hinter die Kulissen« ein. In unserer Aktionswoche bieten wir Kindergartengruppen und Schulklassen folgende Workshops an:

- Tanz- und Improvisation
- Objekttheater,
- »Zeigen und Verstecken«/Improvisationsspiele.

Ein Blick hinter die Kulissen sowie die spielerische Nachbereitung nach dem Vorstellungsbuchung sind möglich. Kontakt/Informationen: Heiko Griesel, Dramaturg, Telefon (0 34 45) 7 34 77 oder [dramaturgie@theater-naumburg.de](mailto:dramaturgie@theater-naumburg.de)

### Sportveranstaltungen

#### ■ **10. 12. 2011** | Klinkerhallen Zeitz **Landes-DAN-Prüfung** KSG »Jordan Kamae« Zeitz

#### ■ **16. 12. 2011** | Turnhalle Saubach **Jahresabschlussturnier Volleyball** TV 1922 Saubach

#### ■ **17. 12. 2011** | Turnhalle Saubach **TT-Weihnachtsturnier** TV 1922 Saubach

#### ■ **16.–18. 12. 11** | Bootshaus Schönburg **Wintersonnenwendfahrt der Schönburger Kanuten** Kanuclub Schönburg

#### ■ **31. 12. 2011** | Nellschütz **12. Silvesterlauf** SFG Nellschütz



## INTERESSANTES · BASTELEI · RÄTSEL

## Basteltipp für lange Winterabende

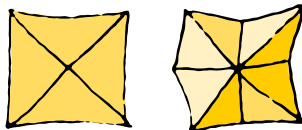
## Dreidimensionaler Weihnachtsstern

## ■ Material:

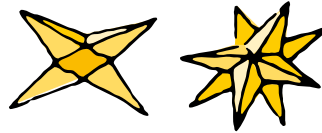
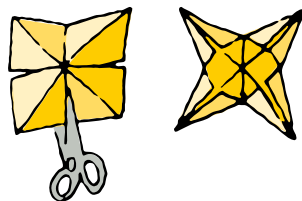
- zwei Quadrate aus gelbem Papier mit einer Seitenlänge von ca. 15 cm
- Schere und Klebstoff bzw. Teppichklebeband

## ■ Anleitung:

Falte aus einem Blatt Papier erst die beiden Diagonalen. Öffne das Papier dann wieder. Drehe es um. Das ist ganz wichtig, damit die Form schön sauber wird! Falte dann die senkrechte und die waagerechte Mittellinie. Öffne es wieder.



Jetzt schneide die senkrechte und die waagerechte Faltnisse etwa bis zur Hälfte zwischen Rand und Mittelpunkt ein. Drehe das Blatt um und falte die neuen Ecken zur Faltnisse.



Klebe bei jedem Sternenzacken die eine Dreieckshälfte über die andere. Wiederhole das Gleiche mit dem anderen Quadrat. Klebe die beiden Sterne dann übereinander. Fertig ist der Doppelstern.

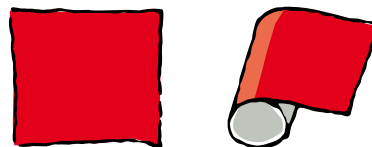
## Nikolaus

## ■ Material:

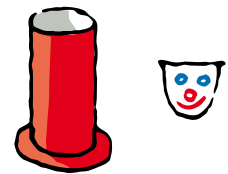
- ein Rechteck aus rotem Papier, 15x10 cm
- eine Papprolle
- rotes Krepp-Papier und Band
- rotes und haufarbenes Tonpapier
- etwas weißen Filz
- Stifte für das Gesicht
- Schere und Klebstoff

## ■ Anleitung:

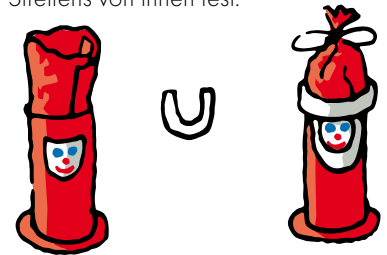
Verteile den Kleber auf dem Papier. Wickle die Papprolle damit ein.



Schneide aus dem roten Tonpapier einen Kreis mit einem Radius von 2,7 cm aus. Klebe ihn als Boden an die Papprolle. Jetzt schneide ein Gesicht aus dem haufarbenen Papier aus. Male oder klebe Mund, Nase und Augen auf.



Klebe dann das Gesicht ca. 1cm unter dem oberen Rand auf. Schneide aus dem Krepp-Papier einen Streifen aus, ca. 15 x 8 cm. Klebe den Rand des Streifens von innen fest.



Schneide dann noch aus dem Filz einen Streifen aus, 15 x 1,5 cm. Klebe den Filz über dem Gesicht um die Rolle. Schneide einen Bart aus dem Filz aus. Klebe den Bart um das Gesicht. Jetzt kannst du den Nikolaus mit kleinen Leckerein füllen und zubinden.

## Impressum

**TWN aktuell** – Kundenmagazin der Technische Werke Naumburg GmbH

## Herausgeber:

Technische Werke Naumburg GmbH  
Verantwortlich: Sabine Zimmer

**Redaktionsschluss:** 16. 11. 2011

## Redaktion und Realisation:

calibris | marketing + design  
Unter den Bergen 4 – 06647 Bad Bibra  
Telefon: (03 44 65) 71 000  
schirmer@calibris.de – www.calibris.de

**Druck:** Hans-Jürgen Schmidt Druckerei

**Auflage:** 15.600 Exemplare

## Bildnachweis:

bulabana – TWN – calibris | marketing + design  
– fotolia – Servicegesellschaft Sachsen-Anhalt  
Süd mbH – Torsten Biel Fotodesign – Seat –  
Skoda – ADAC – speed4 contacts & sports

## Technische Werke Naumburg GmbH

Steinkreuzweg 9 · 06618 Naumburg  
Telefon (0 34 45) 755 - 0  
Telefax (0 34 45) 755 - 102  
www.twn-naumburg.de  
info@twn-naumburg.de

## Öffnungszeiten

Betriebsgebäude Steinkreuzweg 9:  
Mo-Do 9-16 Uhr, Fr 9-13 Uhr

## Verbrauchsabrechnung Strom, Gas, Wasser

Kundenbüro Salzstraße 15/16:  
Frau Wilczak (0 34 45) 755 - 162  
Frau Kirsch (0 34 45) 755 - 161  
Herr Stößel (0 34 45) 755 - 149  
(0 34 45) 755 - 163  
Herr Hoyer (0 34 45) 755 - 164

## Öffnungszeiten Kundenbüro

Mo 9-15 Uhr, Di + Do 9-18 Uhr  
Fr 9-13 Uhr

Störungsmeldungen Strom/Gas  
Fernwärme/Wasser rund um die Uhr

(0 18 02) 755 - 222\*

\* 6 Cent pro Anruf aus dem Festnetz der Deutschen Telekom; max. 42 Cent pro Minute aus Mobilfunknetzen

## ENERGIEWENDE-INITIATIVE

## Aufruf zur Abnahme von Ökostrom in Naumburg

»Jeder Bürger kann zur Energiewende und zum Umweltschutz beitragen.«,

so Uwe Blum von der Energiewendeinitiative Naumburg.

Die Katastrophe von Fukushima hat gezeigt, dass die Nutzung von Atomenergie nicht sicher ist und weltweite Auswirkungen auf unser Leben und die Gesundheit hat. Wir sind in einer Zeit des Wandels (engl. Transition) angekommen.

Die Lösung steckt u. a. in stärkerer Regionalisierung und damit Stärkung der Widerstandskraft der Gemeinden gegenüber globalen Krisen und Veränderungen.

Herr Blum ist überzeugt, dass wir gemeinsam dazu beitragen können, dass die Ressourcen intelligenter genutzt werden, denn als Konsument übernehmen wir auch Verantwortung.

Die Technische Werke Naumburg GmbH hat signalisiert, einen Ökostromtarif bei ausreichend großer Nachfrage anbieten zu können. Allerdings sollten mindestens 100 Interessenten zusammen kommen, die grünen Strom beziehen wollen, der

etwa 2 bis 3 Cent pro Kilowattstunde teurer ist, denn nur dann kann ein zertifiziertes Ökostrom-Sonderangebot unterbreitet werden.

**Bitte nutzen Sie die Antwortkarte oder senden Sie eine Mail an:**

**info@twn-naumburg.de**

**Kennwort: Ökostrom**

Vergessen sie nicht, Ihren Jahresstrombedarf anzugeben.

Sie können sich auch in der Gutenberg-Buchhandlung, Jakobsstraße 2, oder im Kundenbüro von TWN in der Salzstraße in die dort ausliegenden Listen eintragen.

Wer sich an der Energiewende-Initiative beteiligen oder in einen Gedankenaustausch zum Thema Energiewende treten möchte, kann sich bei Herrn Uwe Blum melden.

Adresse:  
Postfach 1425  
06604 Naumburg  
Telefon: (01 60) 91 78 18 09  
energiewende@uweblum.de  
www.uweblum.de

**Buchempfehlung**

Energiewende Das Handbuch  
Autor Rob Hopkins  
ISBN 978-3-86150-882-3  
www.zweitausendeins.de

Klimawandel und Erdölverknappung – wie können wir diese größte wirtschaftliche, ökologische und soziale Herausforderung unserer Gesellschaft bewältigen? Nicht mit Atom, Kohle, Wasserstoff oder Biodiesel, sagt Rob Hopkins, sondern mit dem Kopf, dem Herz und den Händen. Eine Umgestaltung, die von den Einwohnern selbst ausgeht. »Ein kluger und praktischer Leitfaden, der uns ermutigt, globales Denken und lokales Handeln miteinander zu verbinden.« (The Guardian)



**ENERGIEWENDE-INITIATIVE**

**TWN verlost drei bulabana Geldwertkarten im Wert von je 30,00 Euro zum Besuch des Freizeit- oder Wellnessbereiches.**

Senden Sie das Lösungswort per Fax an: (0 34 45) 755 - 102 oder per Post an:  
TWN, Postfach 1762, 06607 Naumburg, Kennwort: Kreuzworträtsel.  
Eine Barauszahlung des Gewinns sowie der Rechtsweg sind ausgeschlossen.  
Einsendeschluss ist der 16. 12. 2011.

**Viel Glück!**

Und hier das neue Rätsel:

- 1 Droge 2 Blütenstand 3 Lift 4 gasförmiges chemisches Element 5 freier Verteidiger beim Fußball 6 Verehrer eines Stars 7 franz., span. Fürwort: du 8 Ausbilder, Pädagoge 9 Gaunersprache: Gefängnis 10 Kladde 11 ital. Schauspieler(in) (Sophia) 12 kleines Raubtier 13 Schiffsteuerung 14 Einzelmusiker 15 ital. Priestertitel 16 leicht färben 17 Tafelwasser 18 deutsche Vorsilbe 19 franz. Polizist 20 drei Musizierende 21 starker Zweig 22 dän. Insel im Polargebiet 23 Zitterpappel 24 Himmelswesen 25 gegerbte Tierhaut 26 Vorname der Hayworth 27 Fruchttäher 28 unverschämt 29 germanische Gottheit 30 das Universum 31 rechter Nebenfluss der Rhône 32 Abk.: Stück 33 türkischer Großgrundherr 34 aufgeweckt 35 bequemes Sitzmöbel 36 Pelz

Das in Ausgabe 3/2011 gefragte Lösungswort hieß: »Riesling«. Gewonnen hat ein Weinpräsenz vom Winzerhof Gussek im Wert von 30,00 Euro Ute Hesse aus Naumburg.

**Herzlichen Glückwunsch!**

**Allen Teilnehmern vielen Dank für die kreativen Einsendungen!**

1	2		3	4		5		6	7
▶	○ <sup>6</sup>								
▶			8		9	▶	○ <sup>3</sup>		
10			11	▶					12
13	▶					14		15	○ <sup>7</sup>
▶			16		17	▶			
18	19	20	▶	○ <sup>4</sup>			21		
22	▶								
▶					23			24	
25		26		27	▶				
28	▶				○ <sup>1</sup>		29		30
31	▶			32	○ <sup>2</sup>	33	▶		
34			35	▶			○ <sup>5</sup>		
▶			▶		36	▶			

○ <sup>1</sup>
○ <sup>2</sup>
○ <sup>3</sup>
○ <sup>4</sup>
○ <sup>5</sup>
○ <sup>6</sup>
○ <sup>7</sup>

## Energiewendeinitiative

Ich interessiere mich für die Energiewendeinitiative und möchte Ökostrom beziehen. Bitte nehmen Sie Kontakt mit mir auf.

Mein Jahresstromverbrauch beträgt \_\_\_\_\_ kWh.

Name, Vorname: \_\_\_\_\_

Straße: \_\_\_\_\_

PLZ, Ort: \_\_\_\_\_

E-Mail: \_\_\_\_\_ Telefon: \_\_\_\_\_

Porto zahlt Empfänger



**Deutsche Post**  
Antwort

Technische Werke Naumburg GmbH  
Steinkreuzweg 9  
06618 Naumburg